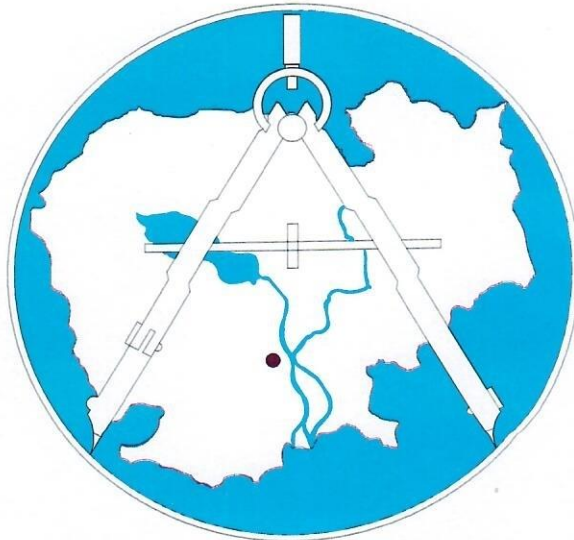


ព្រះរាជាណាចក្រកម្ពុជា ជាតិ សាសនា ព្រះមហាក្សត្រ



ក្រសួងរៀបចំដែនដី នគរូបនីយកម្ម និងសំណង់

នាយកដ្ឋានសវនកម្មផ្ទៃក្នុង

ផែនការយុទ្ធសាស្ត្រ និងផែនការតាមដានអនុសាសន៍សវនកម្មផ្ទៃក្នុង

បរិច្ឆារឹកលេខ ២០២៤-២០២៦

កិច្ចដំណើរការនៅក្នុងឧបសម្ព័ន្ធនេះ ជាកិច្ចដំណើរការដែលមានហានិភ័យនិងត្រូវបានកំណត់ដោយនាយកដ្ឋានសវនកម្មផ្ទៃក្នុងនៅក្នុងអំឡុងពេលធ្វើផែនការ។ ផែនការនេះសម្រាប់តែនាយកដ្ឋានសវនកម្មផ្ទៃក្នុងប្រើប្រាស់នៅក្នុងការងារសវនកម្ម ហើយមិនត្រូវផ្តល់ឱ្យភាគីទី៣ ដោយពុំមានការយល់ព្រមជាមុនពីនាយកដ្ឋានឡើយ។ នាយកដ្ឋានសវនកម្មផ្ទៃក្នុងមិនទទួលខុសត្រូវលើសេចក្តីសម្រេចណាមួយដែលផ្អែកលើផែនការនេះទេ ព្រោះថាផែនការនេះត្រូវបានរៀបចំមិនសម្រាប់កម្មវត្ថុផ្សេង ក្រៅតែពីកម្មវត្ថុដូចបានរំលឹកខាងដើមឡើយ។

មាតិកា

បុព្វកថា ០២

ផ្នែក ក ÷ រចនាសម្ព័ន្ធគ្រប់គ្រងក្រសួង ០៣

ផ្នែក ខ ÷ នាយកដ្ឋានសវនកម្មផ្ទៃក្នុង

- ១- យោង ០៨
- ២- ចក្ខុវិស័យ ០៨
- ៣- បេសកកម្ម ០៨
- ៤- ទិសដៅ និងគោលបំណង ០៨
- ៥- តម្លៃស្នូល ០៩
- ៦- រចនាសម្ព័ន្ធគ្រប់គ្រងរបស់នាយកដ្ឋានសវនកម្មផ្ទៃក្នុង ១០

ផ្នែក គ ÷ ផែនការយុទ្ធសាស្ត្រសវនកម្ម

- ១- សេចក្តីផ្តើម ១០
- ២- ផែនការយុទ្ធសាស្ត្រសវនកម្ម ១០
- ៣- ផែនការសវនកម្មប្រចាំឆ្នាំ ១០
- ៤- វិសាលភាពផែនការយុទ្ធសាស្ត្រសវនកម្ម ១០
- ៥- ដំណើរការគ្រប់គ្រងហានិភ័យ និងការកំណត់ក្របខ័ណ្ឌត្រួតពិនិត្យហានិភ័យ ១១
- ៦- ការវាយតម្លៃសវនដ្ឋាន និងហានិភ័យសវនកម្មរបស់ក្រសួង ១១
- ៧- ការកំណត់ពេលវេលា និងដំណើរការធ្វើសវនកម្ម ១៣
- ៨- ប្រភេទនៃការត្រួតពិនិត្យសវនកម្ម ១៣
- ៩- ការកំណត់ពេលវេលា ១៤
- ១០- ការវាយតម្លៃគោលបំណងពិនិត្យហានិភ័យ ១៤
- ១១- ការរៀបចំរបាយការណ៍ ១៥
- ១២- កិច្ចសហការជាមួយអាជ្ញាធរសវនកម្មជាតិ ១៥
- ១៣- ផែនការកំណត់ និងការទទួលខុសត្រូវ ១៦

ឧបសម្ព័ន្ធ ក កិច្ចដំណើរការរបស់សវនដ្ឋាន
 ឧបសម្ព័ន្ធ ខ កម្មវិធីសវនកម្មផ្ទៃក្នុងបីឆ្នាំរំកិល២០២៤ - ២០២៦



ផែនការយុទ្ធសាស្ត្រសវនកម្ម 

ទំព័រទី ០១ នៃ ១៦

២០២៤-២០២៦

បញ្ជាក់ថា

អនុលោមច្បាប់ស្តីពីសវនកម្មផ្ទៃក្នុង ដែលប្រកាសឱ្យប្រើដោយព្រះរាជក្រម លេខ ជស/រកម/ ០៣០០/១០ ចុះថ្ងៃទី០៣ ខែមីនា ឆ្នាំ២០០០ អនុក្រឹត្យលេខ៤០ អនក្រ.បក ចុះថ្ងៃទី១៥ ខែកុម្ភៈ ឆ្នាំ២០០៥ស្តីពីការរៀបចំ និងការប្រព្រឹត្តទៅនៃសវនកម្មផ្ទៃក្នុងនៅតាមបណ្តាស្ថាប័ន ក្រសួង និង សហគ្រាសសាធារណៈ និងអនុក្រឹត្យលេខ៧១ អនក្រ-បក អនក្រ.បក ចុះថ្ងៃទី២៦ ខែកក្កដា ឆ្នាំ២០០៦ ស្តីពីការបង្កើតនាយកដ្ឋានសវនកម្មផ្ទៃក្នុងនៃក្រសួងរៀបចំដែនដី នគរូបនីយកម្ម និងសំណង់ និងផ្អែកលើតម្រូវការជាចាំបាច់ចំពោះមុខ ថ្នាក់ដឹកនាំក្រសួងរៀបចំដែនដី នគរូបនីយកម្ម និងសំណង់ បានអនុញ្ញាតឱ្យនាយកដ្ឋានសវនកម្មផ្ទៃក្នុងប្រតិបត្តិការងារសវនកម្មដោយឯករាជ្យតាមតួនាទី ភារកិច្ចសិទ្ធិអំណាច បំពេញកាតព្វកិច្ច និងមានការទទួលខុសត្រូវផ្នែកតាមស្តង់ដារ និងក្រមសីលធម៌វិជ្ជាជីវៈសវនកម្មផ្ទៃក្នុង សំដៅជួយឱ្យសវនដ្ឋានបង្កើនបាននូវប្រសិទ្ធភាព និងប្រសិទ្ធផលការងារកាត់បន្ថយហានិភ័យនៅក្នុងការអនុវត្ត ដោយស្មារតីទទួលខុសត្រូវ តាមរយៈការពង្រឹងប្រព័ន្ធត្រួតពិនិត្យគ្រប់គ្រងផ្ទៃក្នុងដោយផ្អែកតាមការវិភាគ ការវាយតម្លៃ និងផ្តល់អនុសាសន៍ ដែលជាលទ្ធផលនៃការងារសវនកម្ម។

ដោយមានឆន្ទៈនយោបាយខ្ពស់ ការដឹកនាំត្រឹមត្រូវ និងការគាំទ្រផ្ទាល់របស់ **ឯកឧត្តមឧបនាយករដ្ឋមន្ត្រីសហរដ្ឋ សំអាង** ជាអគ្គនាយកក្រសួងរៀបចំដែនដី នគរូបនីយកម្ម និងសំណង់ ទាំងស្មារតី សម្ភារៈ និងការផ្តល់បេសកកម្មប្រតិបត្តិការសវនកម្មតាមផែនការយុទ្ធសាស្ត្រប្រចាំឆ្នាំ ព្រមជាមួយការណែនាំបណ្តុះបណ្តាលមន្ត្រីសវនកម្មពីសំណាក់អាជ្ញាធរសវនកម្មជាតិ និងក្រសួងសេដ្ឋកិច្ចនិងហិរញ្ញវត្ថុជាបន្តបន្ទាប់ ក្រុមប្រតិភូសវនកម្មបានចុះប្រតិបត្តិការទទួលបានលទ្ធផលល្អប្រសើរ បញ្ចប់រាល់របាយការណ៍សវនកម្ម និងទទួលបាននូវតម្លៃបន្ថែមសម្រាប់នាយកដ្ឋានសវនកម្មផ្ទៃក្នុង ចំពោះការបំពេញសេវាជាទីប្រឹក្សាសម្រាប់អភិវឌ្ឍសវនដ្ឋាន និងសេវាធានាគុណភាពគ្រប់គ្រងប្រព័ន្ធផ្ទៃក្នុងដោយប្រសិទ្ធភាពខ្ពស់គួរឱ្យកត់សម្គាល់ ។

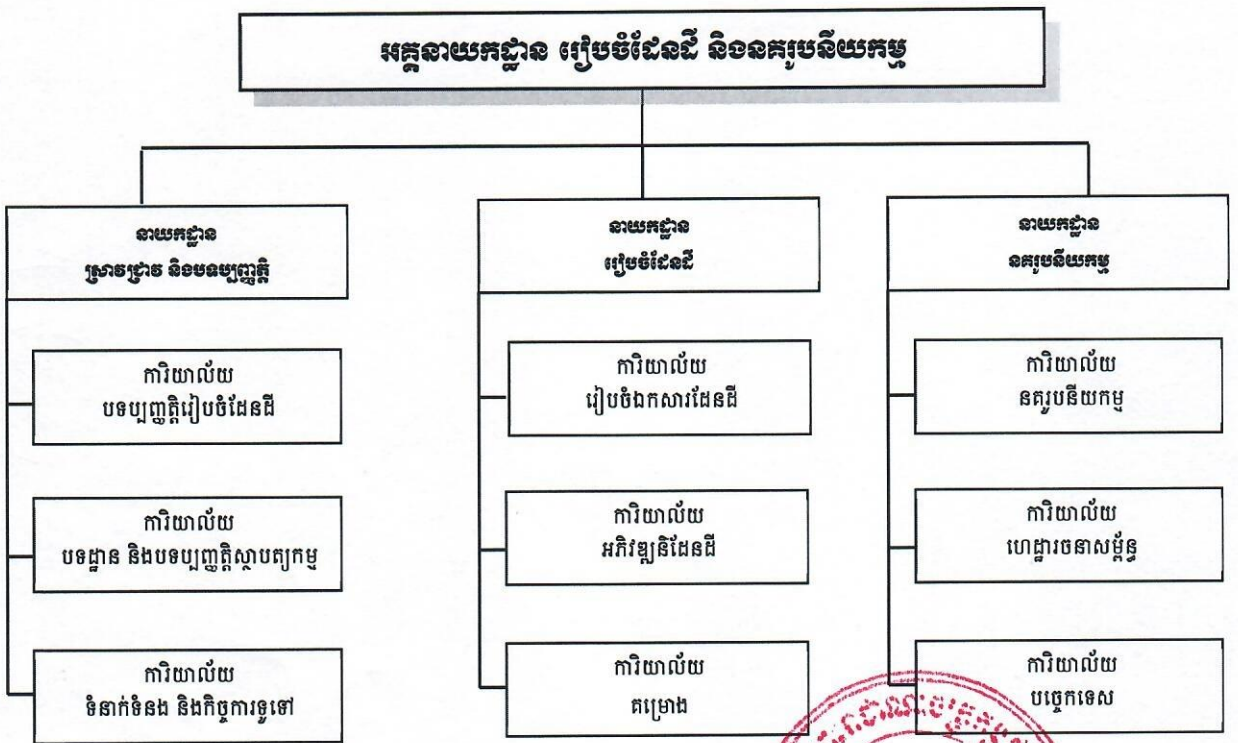
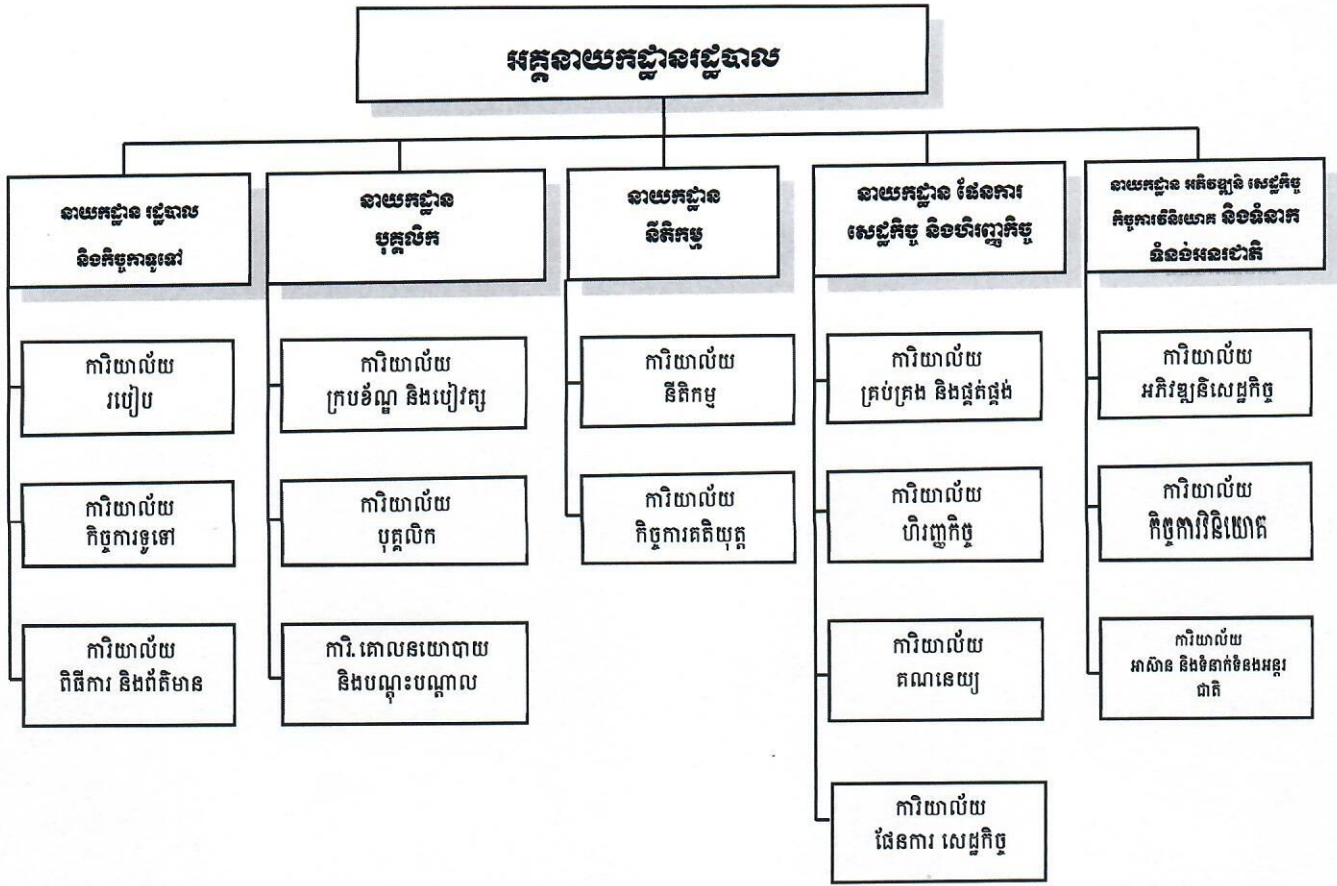
នាយកដ្ឋានសវនកម្មផ្ទៃក្នុងនៃក្រសួងរៀបចំដែនដី នគរូបនីយកម្ម និងសំណង់ បានចាត់ទុកថាការងាររៀបចំផែនការយុទ្ធសាស្ត្រ និងផែនការតាមដានអនុសាសន៍សវនកម្មផ្ទៃក្នុងបីឆ្នាំរំកិល២០២៤-២០២៦ ជាកិច្ចការអាទិភាព ស្របតាមគោលនយោបាយនៃយុទ្ធសាស្ត្របញ្ជាកោណ-ដំណាក់កាលទី១ ផ្ដោតសំខាន់លើជីវភាពរស់នៅរបស់ប្រជាពលរដ្ឋនិងជំរុញកំណើនសេដ្ឋកិច្ចជាតិប្រកបដោយចីរភាព ដើម្បីធ្វើឱ្យមានការរៀបចំសម្រាប់ការទទួលបានក្រោយប្រតិបត្តិការសវនកម្មនៅសវនដ្ឋាននីមួយៗ ដែលមានឆន្ទៈពិតប្រាកដ ខិតខំកែលម្អនៅឆ្នាំខាងមុខបន្តបន្ទាប់ទៀត ដើម្បីជាប្រយោជន៍បង្កើនប្រសិទ្ធភាពប្រព័ន្ធត្រួតពិនិត្យផ្ទៃក្នុង និងកាត់បន្ថយហានិភ័យជាអតិបរមាតាមអង្គភាព មន្ទីរ ក្រោមចំណុះក្រសួងរៀបចំដែនដី នគរូបនីយកម្ម និងសំណង់ បានជំរុញនូវការងារ។

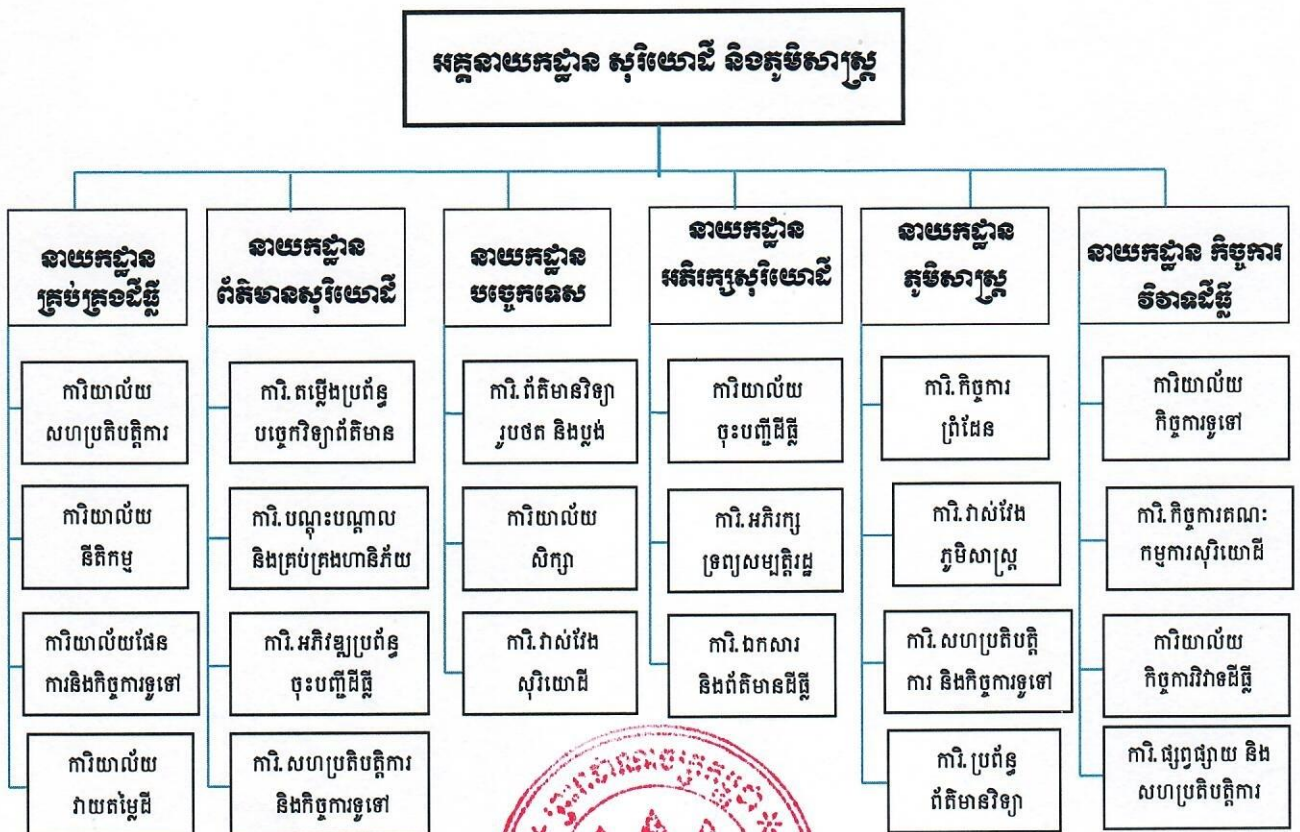
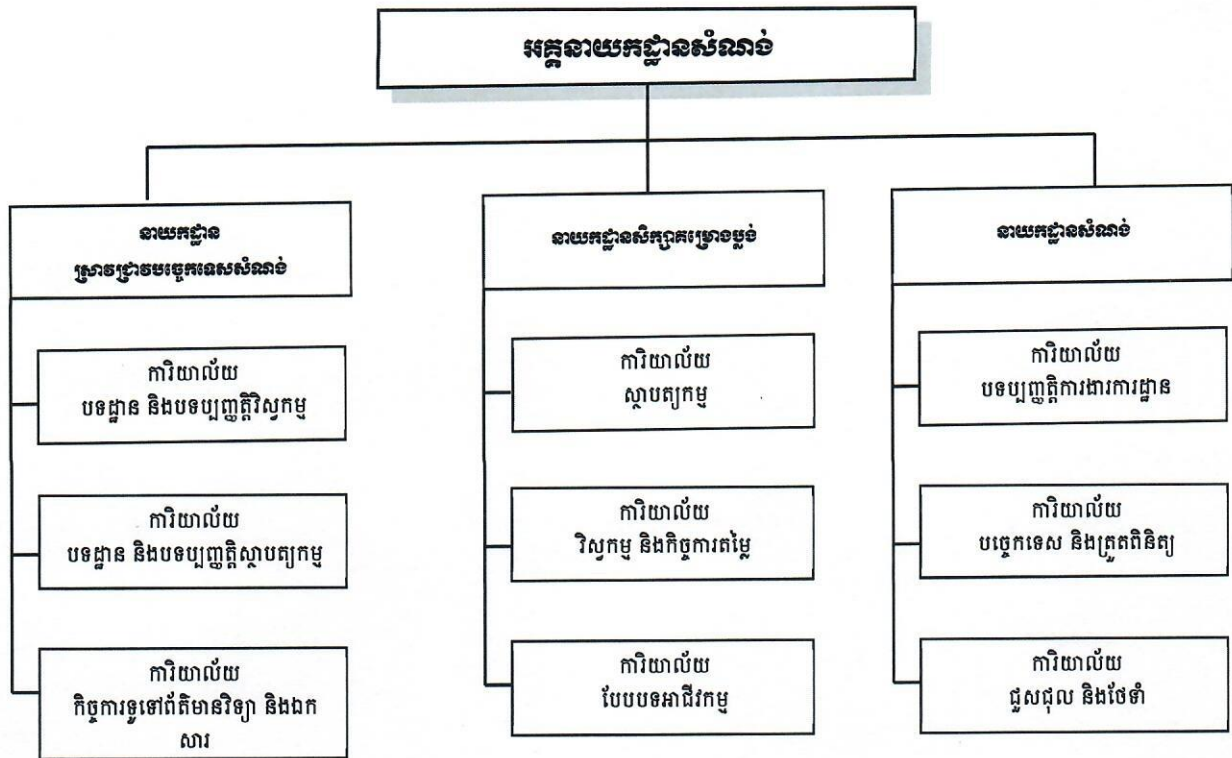


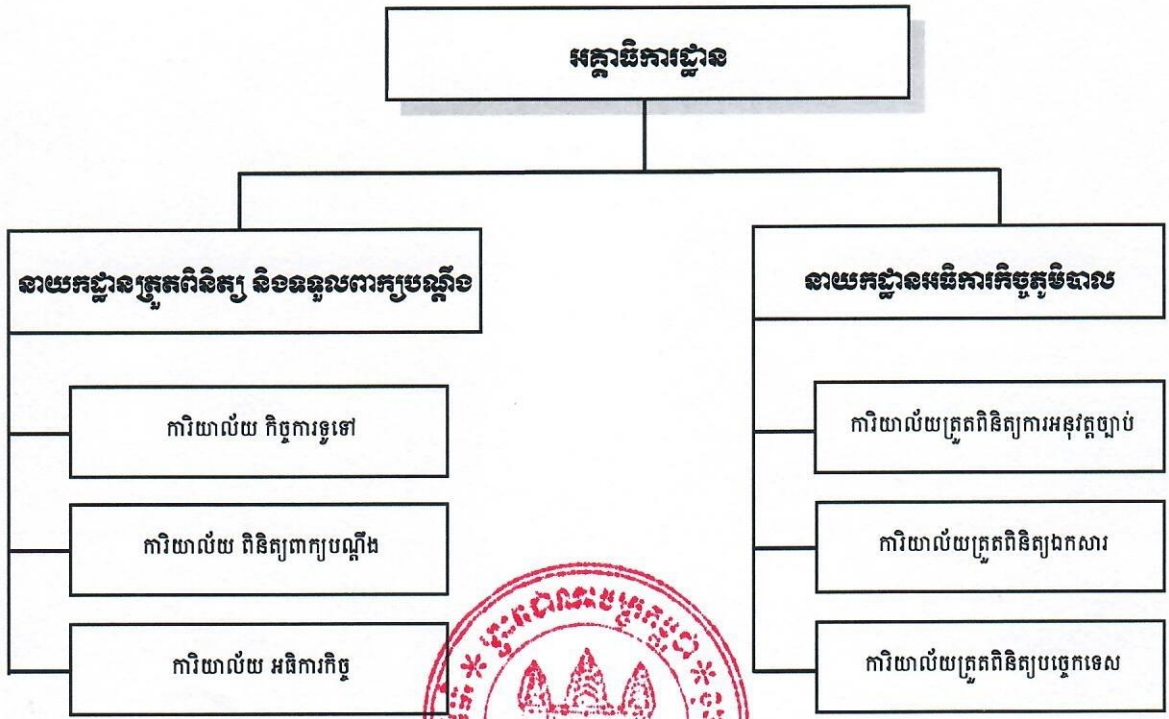
ថ្ងៃ ខែ ឆ្នាំ ១៣ ខែ ឆ្នាំ ២០២៤ រាជធានីភ្នំពេញ ថ្ងៃទី ២៤ ខែ ២០២៤

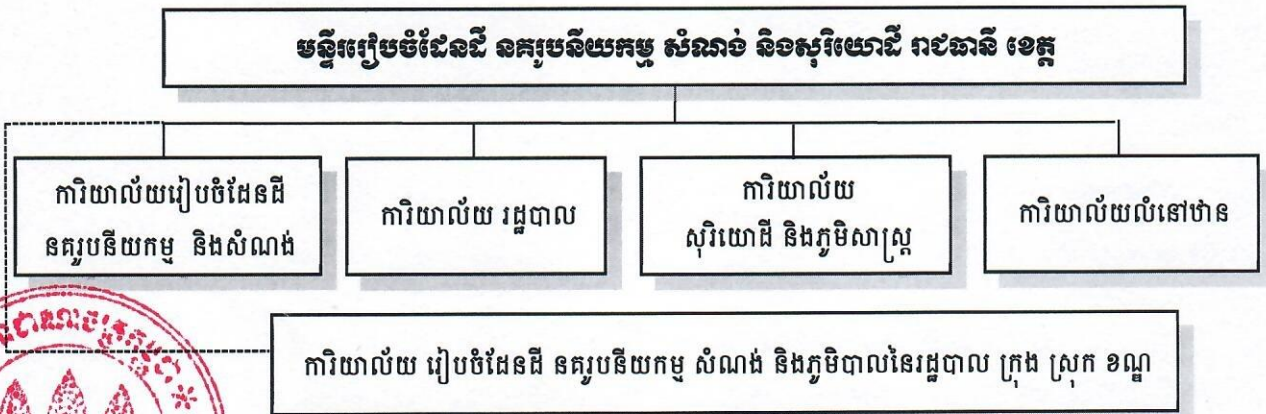
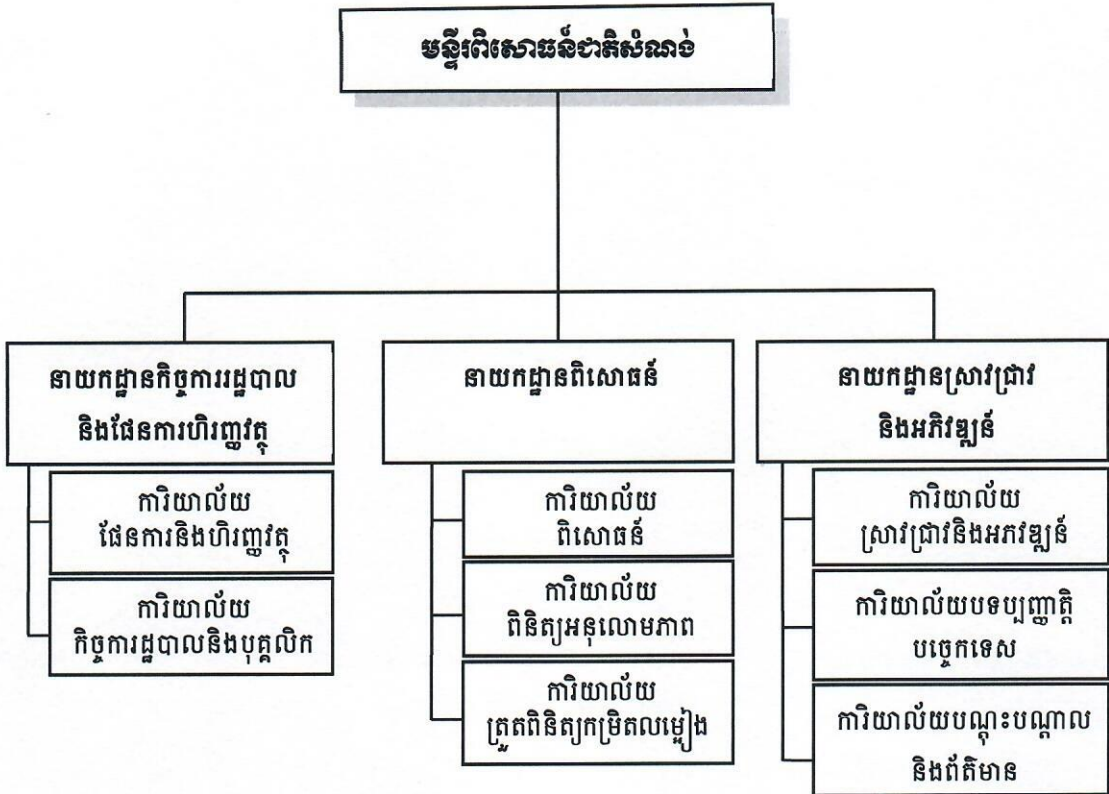
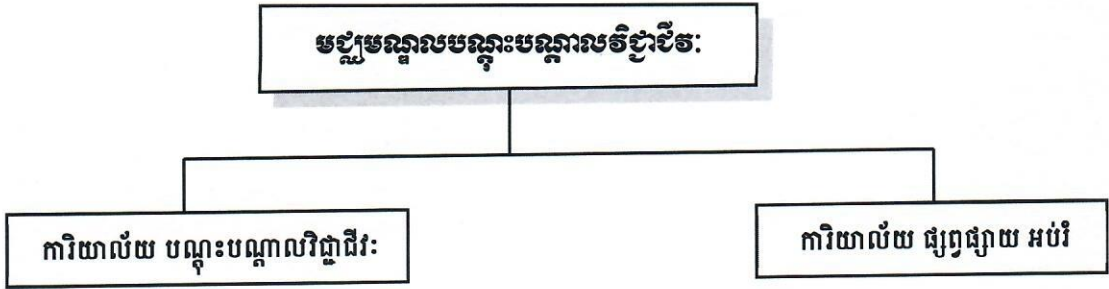
ប្រធាននាយកដ្ឋានសវនកម្មផ្ទៃក្នុង

(Handwritten signature)
យុទ្ធ សុជាតិ









ផ្នែក ខ: នាយកដ្ឋានសវនកម្មផ្ទៃក្នុង

១- យោង:

- អនុក្រឹត្យលេខ៧១អនក្រ.បក ចុះថ្ងៃទី២៦ខែកក្កដា ឆ្នាំ២០០៦ ស្តីពីការបង្កើតនាយកដ្ឋានសវនកម្មផ្ទៃក្នុងនៃក្រសួងរៀបចំដែនដី នគរូបនីយកម្ម និងសំណង់
- ប្រកាសលេខ៧០ប្រក.របចុះថ្ងៃទី០៩ ខែឧសភា ឆ្នាំ២០០៧ស្តីពីការរៀបចំនិងការប្រព្រឹត្តទៅនៃនាយកដ្ឋានសវនកម្មផ្ទៃក្នុងរបស់ក្រសួងរៀបចំដែនដី នគរូបនីយកម្ម និងសំណង់ ។

២- ចក្ខុវិស័យ

ចក្ខុវិស័យរបស់នាយកដ្ឋានសវនកម្មផ្ទៃក្នុង គឺទទួលបាននូវសវនករផ្ទៃក្នុងអាជីព មានសមត្ថភាពផ្តល់សេវាសវនកម្មប្រកបដោយប្រសិទ្ធភាព និងប្រសិទ្ធផលដែលអាចធានាជូនថ្នាក់ដឹកនាំក្រសួងរៀបចំដែនដី នគរូបនីយកម្ម និងសំណង់ នូវរាល់ប្រតិបត្តិការប្រកបដោយ គម្លាភាព ទុកចិត្តបាន សន្សំសំចៃ និងនិរន្តរភាព និងអនុញ្ញាតឱ្យក្រសួងសម្រេចបាន នូវសមិទ្ធកម្មខ្ពស់ និងមានអភិបាលកិច្ចល្អ ។

៣- បេសកកម្ម

- ផ្តល់ជូនក្រសួងរៀបចំដែនដី នគរូបនីយកម្ម និងសំណង់ នូវសេវាកម្មផ្នែកសវនកម្មមួយ ស្របតាមស្តង់ដារសវនកម្មដែលទទួលស្គាល់ជាទូទៅ និងមានក្រមសីលធម៌វិជ្ជាជីវៈសវនកម្មផ្ទៃក្នុងព្រមទាំងផ្តល់អនុសាសន៍ ដែលមានតម្លៃបន្ថែមដល់សវនដ្ឋាន ។
- ជួយក្រសួងរៀបចំដែនដី នគរូបនីយកម្ម និងសំណង់ឱ្យសម្រេចគោលបំណងរបស់ខ្លួន តាមរយៈការផ្តល់នូវការធានាសមស្របមួយទាក់ទងនឹងប្រសិទ្ធភាព និងប្រសិទ្ធផល នៃប្រតិបត្តិការផ្តល់ព័ត៌មានទាន់ពេល របាយការណ៍ហិរញ្ញវត្ថុដែលអាចជឿទុកចិត្តបាន និងអនុលោមតាមច្បាប់ និងបទដ្ឋានគតិយុត្តនានា ។
- លើកកម្ពស់ស្មារតីក្នុងការគ្រប់គ្រងផ្ទៃក្នុង បញ្ចេញគំនិតថ្មីៗ សុចរិតភាព សត្យានុម័ត និងក្រមសីលធម៌ក្នុងចំណោមថ្នាក់ដឹកនាំ និងមន្ត្រី សំដៅធានាឱ្យប្រព័ន្ធគ្រប់គ្រងផ្ទៃក្នុងមានគ្រប់គ្រាន់ បានត្រូវប្រើប្រាស់រក្សាសង្គតិភាព និងបច្ចុប្បន្នភាព ។
- ជួយថ្នាក់ដឹកនាំដើម្បីកាត់បន្ថយហានិភ័យថ្លៃដើម កាត់បន្ថយពេលវេលា បង្កើនទិន្នផល និងគុណភាពខ្ពស់

៤- ទិសដៅ និងគោលបំណង

- ពិនិត្យអនុលោមភាពនៃការធ្វើផែនការអនុវត្តគ្រប់គ្រងចាត់ចែង ត្រួតពិនិត្យនៅក្នុងមុខងារប្រតិបត្តិការ និងកម្មវិធីរបស់សវនដ្ឋានឱ្យស្របទៅតាមការណែនាំគោលនយោបាយនីតិវិធី និងសង្គតិភាពជាមួយគោលដៅរបស់ក្រសួង ។



ផ្នែក ខ: នាយកដ្ឋានសវនកម្មផ្ទៃក្នុង

១- យោង:

- អនុក្រឹត្យលេខ៧១អនក្រ.បក ចុះថ្ងៃទី២៦ខែកក្កដា ឆ្នាំ២០០៦ ស្តីពីការបង្កើតនាយកដ្ឋានសវនកម្មផ្ទៃក្នុងនៃក្រសួងរៀបចំដែនដី នគរូបនីយកម្ម និងសំណង់
- ប្រកាសលេខ៧០ប្រក.របចុះថ្ងៃទី០៩ ខែឧសភា ឆ្នាំ២០០៧ស្តីពីការរៀបចំនិងការប្រព្រឹត្តទៅនៃនាយកដ្ឋានសវនកម្មផ្ទៃក្នុងរបស់ក្រសួងរៀបចំដែនដី នគរូបនីយកម្ម និងសំណង់ ។

២- ចក្ខុវិស័យ

ចក្ខុវិស័យរបស់នាយកដ្ឋានសវនកម្មផ្ទៃក្នុង គឺទទួលបាននូវសវនករផ្ទៃក្នុងអាជីព មានសមត្ថភាពផ្តល់សេវាសវនកម្មប្រកបដោយប្រសិទ្ធភាព និងប្រសិទ្ធផលដែលអាចធានាជូនថ្នាក់ដឹកនាំក្រសួងរៀបចំដែនដី នគរូបនីយកម្ម និងសំណង់ នូវរាល់ប្រតិបត្តិការប្រកបដោយ តម្លាភាព ទុកចិត្តបាន សន្សំសំចៃ និរន្តរភាព និងអនុញ្ញាតឱ្យក្រសួងសម្រេចបាន នូវសមិទ្ធកម្មខ្ពស់ និងមានអភិបាលកិច្ចល្អ ។

៣- បេសកកម្ម

- ផ្តល់ជូនក្រសួងរៀបចំដែនដី នគរូបនីយកម្ម និងសំណង់ នូវសេវាកម្មផ្នែកសវនកម្មមួយ ស្របតាមស្តង់ដារសវនកម្មដែលទទួលស្គាល់ជាទូទៅ និងមានក្រមសីលធម៌វិជ្ជាជីវៈសវនកម្មផ្ទៃក្នុងព្រមទាំងផ្តល់អនុសាសន៍ ដែលមានតម្លៃបន្ថែមដល់សវនដ្ឋាន ។
- ជួយក្រសួងរៀបចំដែនដី នគរូបនីយកម្ម និងសំណង់ឱ្យសម្រេចគោលបំណងរបស់ខ្លួន តាមរយៈការផ្តល់នូវការធានាសមស្របមួយទាក់ទងនឹងប្រសិទ្ធភាព និងប្រសិទ្ធផល នៃប្រតិបត្តិការផ្តល់ព័ត៌មានទាន់ពេល របាយការណ៍ហិរញ្ញវត្ថុដែលអាចជឿទុកចិត្តបាន និងអនុលោមតាមច្បាប់ និងបទដ្ឋានគតិយុត្តនានា ។
- លើកកម្ពស់ស្មារតីក្នុងការគ្រប់គ្រងផ្ទៃក្នុង បញ្ហាញកំនិតថ្មីៗ សុចរិតភាព សត្យានុម័ត និងក្រមសីលធម៌ក្នុងចំណោមថ្នាក់ដឹកនាំ និងមន្ត្រី សំដៅធានាឱ្យប្រព័ន្ធគ្រប់គ្រងផ្ទៃក្នុងមានគ្រប់គ្រាន់ បានត្រូវប្រើប្រាស់រក្សាសង្គតិភាព និងបច្ចុប្បន្នភាព ។
- ជួយថ្នាក់ដឹកនាំដើម្បីកាត់បន្ថយហានិភ័យថ្លៃដើម កាត់បន្ថយពេលវេលា បង្កើនទិន្នផល និងគុណភាពខ្ពស់

៤- ទិសដៅ និងគោលបំណង

- ពិនិត្យអនុលោមភាពនៃការធ្វើផែនការអនុវត្តគ្រប់គ្រងចាត់ចែង ត្រួតពិនិត្យនៅក្នុងមុខងារប្រតិបត្តិការ និងកម្មវិធីរបស់សវនដ្ឋានឱ្យស្របទៅតាមការណែនាំគោលនយោបាយនីតិវិធី និងសង្គតិភាពជាមួយគោលដៅរបស់ក្រសួង ។



- រៀបចំរបាយការណ៍សវនកម្មដាក់ជូន **រដ្ឋមន្ត្រី** និងធ្វើរបាយការណ៍ និងសេចក្តីសន្និដ្ឋាន នៃការធ្វើសវនកម្មទៅអាជ្ញាធរសវនកម្មជាតិលើចំណុច៖

ក- សកម្មភាពកែលម្អតាមអនុសាសន៍របស់សវនកម្មផ្ទៃក្នុង ។

ខ- សកម្មភាពសវនកម្មត្រូវសម្របសម្រួលដោយផ្ដោតលើហានិភ័យ និងបង្កើនភាពសន្សំសំចៃប្រសិទ្ធភាព និងប្រសិទ្ធផលក្នុងកិច្ចប្រតិបត្តិការ ។

គ- សវនកម្មផ្ទៃក្នុងត្រូវធ្វើការងារជាមួយអាជ្ញាធរសវនកម្មជាតិដើម្បីជៀសវាងការធ្វើសវនកម្មស្លន់គ្នា ហើយបើមានភាពមិនច្បាស់លាស់ អាជ្ញាធរសវនកម្មជាតិអាចធ្វើការត្រួតពិនិត្យនិងធ្វើសវនកម្មឡើងវិញ ។

ឃ- ផែនការសវនកម្មផ្ទៃក្នុងមានភាពសមស្របច្បាស់លាស់ និងគ្រប់គ្រាន់ ។

ង- ការរារាំងលើព័ត៌មាន និងបញ្ជី ។

- វាយតម្លៃលើផែនការ ឬសកម្មភាពកែលម្អចំពោះចំណុចរកឃើញរបស់សវនករផ្ទៃក្នុង បើសកម្មភាពកែលម្អនេះមិនមានលក្ខណៈសមស្របទេ ត្រូវពិភាក្សាបន្តដើម្បីឱ្យអនុសាសន៍ នោះត្រូវបានអនុវត្តសមស្រប

- ធានាភាពគ្រប់គ្រាន់ក្នុងការតាមដានសកម្មភាពកែលម្អលើអនុសាសន៍ ។

- ប្រធាននាយកដ្ឋានសវនកម្មផ្ទៃក្នុងត្រូវរាយការណ៍ដោយផ្ទាល់ជូនប្រធានស្ថាប័ន ។

- រៀបចំរបាយការណ៍ និងសេចក្តីសន្និដ្ឋាននៃសវនកម្មផ្ទៃក្នុងជូនសវនដ្ឋានដើម្បីកែលម្អតាមអនុសាសន៍ និងទៅអាជ្ញាធរសវនកម្មជាតិ ។

- អនុវត្តរាល់ការងារ និងភារកិច្ចផ្សេងៗដែលប្រធានស្ថាប័នប្រគល់ជូន ។

៥- តម្លៃស្រួល

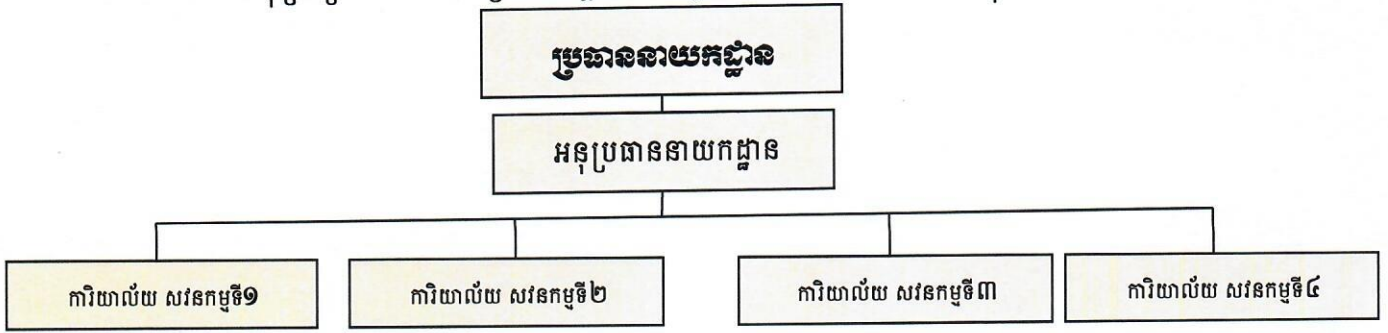
តម្លៃស្រួលនៃនាយកដ្ឋានសវនកម្មផ្ទៃក្នុងបានបង្ហាញនៅក្នុងកំណត់នូវរបៀបរបបអនុវត្តការងារជាក់ស្តែងរបស់ខ្លួន។ សវនករផ្ទៃក្នុងធ្វើសវនកម្មជាមួយនឹង៖

- ស្មារតីនៃភាពជាដៃគូនិងទំនាក់ទំនងបើកចំហ
- ការតាំងចិត្តដោយឯករាជ្យ
- ជំនាញនិងវិជ្ជាជីវៈខ្ពស់
- ភាពសុចរិត
- ការប្តេជ្ញាដើម្បីផ្លាស់ប្តូរគុណប្រយោជន៍
- អភិក្រមក្នុងការប្រមើលឆ្ពោះទៅមុខ និងឱ្យបានគ្រប់ជ្រុងជ្រោយ
- ការប្រារម្ភពីអនាគតរបស់សវនដ្ឋាន ។



៦- របាយការណ៍ប្រចាំឆ្នាំ នាយកដ្ឋានសវនកម្មផ្ទៃក្នុង

អនុក្រឹត្យលេខ៧១អនក្រ-បកស្តីពីការបង្កើតនាយកដ្ឋានសវនកម្មផ្ទៃក្នុង



ផ្នែក ក: ផែនការយុទ្ធសាស្ត្រសវនកម្ម

១- សេចក្តីផ្តើម

ផែនការយុទ្ធសាស្ត្រសវនកម្មរបស់នាយកដ្ឋានសវនកម្មផ្ទៃក្នុងនៃក្រសួងរៀបចំដែនដី នគរូបនីយកម្ម និងសំណង់ ត្រូវបានរៀបចំដោយអនុលោមទៅតាមតម្រូវការច្បាប់សវនកម្មនៃព្រះរាជាណាចក្រកម្ពុជា ដោយតម្រឹមតាមគោលបំណងយុទ្ធសាស្ត្រនៃក្រសួងរៀបចំដែនដី នគរូបនីយកម្ម និងសំណង់ និងទស្សនវិស័យ បេសកកម្ម គោលបំណងរបស់នាយកដ្ឋានសវនកម្មផ្ទៃក្នុង ។

២- ផែនការយុទ្ធសាស្ត្រសវនកម្ម

ផែនការយុទ្ធសាស្ត្រ និងផែនការតាមដានអនុសាសន៍សវនកម្មផ្ទៃក្នុង ២០២១-២០២៣ របស់នាយកដ្ឋានសវនកម្មផ្ទៃក្នុងនៃក្រសួងរៀបចំដែនដី នគរូបនីយកម្ម និងសំណង់ បានរៀបចំឡើងលើមូលដ្ឋានបីឆ្នាំ រីកិល ដើម្បីពិនិត្យប្រព័ន្ធប្រតិបត្តិការ និងប្រព័ន្ធត្រួតពិនិត្យផ្ទៃក្នុង ។ ផែនការនេះបានផ្អែកលើការវាយតម្លៃហានិភ័យនាពេលបច្ចុប្បន្ន និងសន្មតថានឹងមិនមានការផ្លាស់ប្តូរក្នុងដំណាក់កាល វាយតម្លៃហានិភ័យសវនកម្ម ឬចំពោះប្រតិបត្តិការទាំងឡាយរបស់ក្រសួងក្នុងថេរវេលានៃផែនការ។ ប៉ុន្តែផែនការនឹងត្រូវកែសម្រួលឡើងវិញជារៀងរាល់បីឆ្នាំ។ សកម្មភាពទាំងឡាយក្នុងផែនការយុទ្ធសាស្ត្រសវនកម្មនេះ មានបង្ហាញ នៅក្នុងតារាង ឧបសម្ព័ន្ធ ក ។

៣- ផែនការសវនកម្មប្រចាំឆ្នាំ

ផែនការសវនកម្មប្រចាំឆ្នាំត្រូវរៀបចំនៅមុនការចាប់ផ្តើមនៃឆ្នាំប្រតិទិននីមួយៗ។ ផែនការការងារដែលមានក្នុងផែនការសវនកម្មប្រចាំឆ្នាំនឹងឆ្លើយស្របគ្នាជាមួយ ផែនការយុទ្ធសាស្ត្រសវនកម្ម និងត្រូវតែតម្រូវផ្អែកទៅតាមបម្រែបម្រួលថ្មីនៃការវាយតម្លៃហានិភ័យ។ បំណាច់ប្តូរមួយចំនួននឹងត្រូវបង្ហាញនៅក្នុងផែនការសវនកម្មប្រចាំឆ្នាំដែលត្រូវដាក់ជូន **រដ្ឋមន្ត្រី** ពិនិត្យ និងសម្រេច ។

៤- វិសាលភាពផែនការយុទ្ធសាស្ត្រសវនកម្ម

វិសាលភាពនៃផែនការយុទ្ធសាស្ត្រសវនកម្មនេះត្រូវបានកំណត់តែលើប្រតិបត្តិការរបស់សវនកម្មប៉ុណ្ណោះ។ វិសាលភាពការងារសវនកម្មដែលបានបញ្ចូលក្នុងផែនការយុទ្ធសាស្ត្រសវនកម្មបានរៀបចំឡើង



ក្នុងគោលបំណងដើម្បីក្រសោបនូវដំណើរការនៃការគ្រប់គ្រង ហានិភ័យ ដំណើរការត្រួតពិនិត្យ និងដំណើរការអភិបាលកិច្ចឱ្យបានគ្រប់គ្រាន់ និងឱ្យដំណើរការទាំងនេះប្រព្រឹត្តទៅក្នុងលំនាំមួយដែលចង់បាន ។

៥- ដំណើរការគ្រប់គ្រងហានិភ័យ និងការកំណត់ក្របខ័ណ្ឌត្រួតពិនិត្យហានិភ័យ

វិសាលភាពនៃយុទ្ធសាស្ត្រនានា និងក្របខ័ណ្ឌត្រួតពិនិត្យរបស់ ក្រសួងរៀបចំដែនដី នគរូបនីយកម្ម និងសំណង់ ត្រូវបានកំណត់តាមរយៈកិច្ចពិភាក្សាជាមួយថ្នាក់ដឹកនាំជាន់ខ្ពស់ក្នុងការពិនិត្យដំណើរការគ្រប់គ្រង ហានិភ័យ និងការពិនិត្យលើលទ្ធផលការងារសវនកម្មដែលបានអនុវត្តក្នុងអំឡុងឆ្នាំ២០១៨ និង២០២១។ គោលការណ៍សវនកម្មស្តីពីសហអភិវឌ្ឍន៍នៃការរំពឹងទុកជាមួយសវនដ្ឋាននឹងត្រូវប្រកាន់យកជាមូលដ្ឋាននៅ គ្រប់ដំណាក់កាលនៃការងារសវនកម្មទាំងមូល។

៦- ការវាយតម្លៃសវនដ្ឋាន និងហានិភ័យសវនកម្មរបស់ក្រសួង

ដើម្បីទទួលបានការប្រើប្រាស់ធនធានសវនកម្មផ្ទៃក្នុងល្អបំផុត ជាការចាំបាច់ត្រូវវាយតម្លៃហានិភ័យ ហានិភ័យរបស់ការគ្រប់គ្រងផ្ទៃក្នុងនៃប្រព័ន្ធនីមួយៗរបស់ក្រសួងរៀបចំដែនដី នគរូបនីយកម្ម និងសំណង់។ ការវាយតម្លៃហានិភ័យសវនកម្មក្រសោបយកសកម្មភាពស្វែងយល់ពីប្រតិបត្តិការងាររបស់សវនដ្ឋាន និងការ វាយតម្លៃហានិភ័យ។ ការងារសវនកម្មត្រូវបានកំណត់ដើម្បីវាយតម្លៃហានិភ័យរបស់សវនដ្ឋានលើចំណុច ពាក់ព័ន្ធ ដូចខាងក្រោម ៖

ហានិភ័យបរិស្ថាន

កើតឡើងនៅពេលកម្លាំងក្នុងបរិស្ថានអាចធ្វើឱ្យមូលដ្ឋានគ្រឹះប្រែប្រួល ធ្វើឱ្យគោលបំណងសង្គម ប្រតិបត្តិការពាណិជ្ជកម្ម និងយុទ្ធសាស្ត្រធ្លាក់ទៅក្នុងភាពហង្សាយាយជាយថាហេតុ។

ហានិភ័យដំណើរការ

កើតឡើងនៅពេលដំណើរការមិនបានកំណត់ឡើងដោយច្បាស់លាស់ មិនឆ្លើយគ្នាជាមួយយុទ្ធសាស្ត្រ មិនអនុវត្តប្រកបដោយប្រសិទ្ធផល និងប្រសិទ្ធភាពក្នុងការបម្រើសាធារណជនឬសេចក្តីត្រូវការសាធារណជនមិន អនុលោមតាមផ្លូវច្បាប់ និងរដ្ឋបាល បណ្តាលឱ្យខាតបង់ ធនធានហិរញ្ញវត្ថុ ធនធានរូបវន្ត និងធនធាន បញ្ហា ក្នុងកម្រិតមិនអាចទទួលយកបានដែលស្ថិតក្នុងស្ថានភាពហានិភ័យ ការបែងចែកមិនសមស្រប ឬការ ប្រើប្រាស់ខុសគោលដៅ ។

ហានិភ័យព័ត៌មានសម្រាប់សម្រេចចិត្ត

កើតមានឡើងនៅពេលព័ត៌មានដែលត្រូវប្រើដើម្បីគាំទ្រការសម្រេចប្រតិបត្តិការមិនទាក់ទង ឬមិន អាចទុកចិត្តបាន។ ហានិភ័យរបស់សវនដ្ឋាន ត្រូវបានវាយតម្លៃដោយប្រើប្រាស់កត្តាហានិភ័យតាម ស្ថានភាពរបស់អង្គការដូចខាងក្រោម៖

- ១- ថេរៈវេលាក្រោយពីការពិនិត្យចុងក្រោយ
- ២- លទ្ធផលនៃការត្រួតពិនិត្យចុងក្រោយ



- ៣- ភាពសុគតស្មោះនៃប្រព័ន្ធ ឬដំណើរការ
- ៤- ទ្រព្យសម្បត្តិត្រូវបានត្រួតពិនិត្យតាមទីតាំងផ្ទាល់
- ៥- បម្លាស់ប្តូរដំណើរការ
- ៦- អត្រាផ្លាស់ប្តូរការងារ
- ៧- កម្រិតបទប្បញ្ញត្តិរដ្ឋបាល
- ៨- ការព្រួយបារម្ភពីថ្នាក់គ្រប់គ្រង
- ៩- ទំហំប្រតិបត្តិការ
- ១០- ទីតាំងឆ្ងាយៗ
- ១១- កម្រិតនៃការអភិបាល
- ១២- បរិស្ថានត្រួតពិនិត្យរួម
- ១៣- ការវាយតម្លៃលើថ្នាក់គ្រប់គ្រងបុគ្គលិក (សមត្ថភាព និងសុចរិតភាព) ។

៧- កំណត់ពេលវេលា និងដំណើរការសម្រាប់ធ្វើសវនកម្ម

ប្រព័ន្ធប្រតិបត្តិការសំខាន់គឺជាប្រធានបទសម្រាប់ការពិនិត្យពេញលេញ ឬការពិនិត្យលើអនុលោមភាពប្រចាំឆ្នាំ។ ដំណើរប្រតិបត្តិការនឹងត្រូវកំណត់រួចធ្វើចំណាត់ថ្នាក់ដោយផ្អែកតាមលទ្ធផល នៃការវាយតម្លៃហានិភ័យ។ ផ្នែកប្រតិបត្តិការគន្លឹះនឹងត្រូវពិនិត្យដោយ ប្រើ **អភិក្រមផ្តោតលើដំណើរការមានហានិភ័យ**។ ផ្នែកគន្លឹះរបស់ប្រតិបត្តិការដែលជាកម្មវត្ថុសម្រាប់សវនកម្មមានដូចជា ÷

- អភិបាលកិច្ច យុទ្ធសាស្ត្រ និងកិច្ចត្រួតពិនិត្យ
- ដំណើរការគ្រប់គ្រងហានិភ័យប្រតិបត្តិការ
- ដំណើរការព័ត៌មានគន្លឹះៗ រួមមានប្រព័ន្ធព័ត៌មានកុំព្យូទ័រ និងដោយដៃ។ ផ្នែកផ្សេងៗនៃសកម្មភាពប្រតិបត្តិការ ត្រូវពិនិត្យតាមវដ្តវិកលបីឆ្នាំម្តង ។

៨- ប្រភេទនៃការត្រួតពិនិត្យសវនកម្ម

សម្រាប់នាយកដ្ឋានសវនកម្មផ្ទៃក្នុងនៃក្រសួងរៀបចំដែនដី នគរូបនីយកម្ម និងសំណង់ ជាចាំបាច់ត្រូវមានកម្មវិធីសវនកម្មរួមមួយដែលមានប្រភេទត្រួតពិនិត្យសវនកម្មដូចខាងក្រោម៖

ការត្រួតពិនិត្យបែបធានារ៉ាប់រង

ការត្រួតពិនិត្យដំណើរការផ្អែកលើហានិភ័យនីមួយៗតាមការកំណត់គោលបំណង របស់ប្រតិបត្តិការការរៀបចំគ្រប់គ្រងហានិភ័យ ការធ្វើតេស្តវាយតម្លៃប្រព័ន្ធត្រួតពិនិត្យដើម្បី ធានាថាប្រព័ន្ធទាំងនេះមានប្រាកដ ហើយដំណើរការទៅដោយមានប្រសិទ្ធផលក្នុងការកាត់បន្ថយហានិភ័យប្រតិបត្តិការដែលអាចកើតឡើង ។



ការត្រួតពិនិត្យភាពអនុលោម

ដើម្បីផ្តល់ការធានាថាមានការគោរពគោលនយោបាយ និងនីតិវិធីនៃក្រសួងរៀបចំដែនដី នគរូបនីយកម្ម និងសំណង់ បានគោរពកម្មវិធីនៃការត្រួតពិនិត្យប្រព័ន្ធចាំបាច់ ត្រូវប្តូរកម្មវិធីនៃការត្រួតពិនិត្យភាពអនុលោម។ ការយកចិត្តទុកដាក់នៃការត្រួតពិនិត្យភាពអនុលោម គឺជាការធ្វើតេស្តលម្អិតលើសុចរិតភាពនៃសកម្មភាពដែលកំពុងដំណើរការ ។

ការត្រួតពិនិត្យតាមដាន

ការត្រួតពិនិត្យនេះធ្វើបន្ថែមលើការត្រួតពិនិត្យប្រព័ន្ធ និងការត្រួតពិនិត្យភាពអនុលោមតាមរយៈការធ្វើតេស្តរកកម្រិតប្រសិទ្ធភាពនៃការអនុវត្តតាមអនុសាសន៍សវនកម្មផ្ទៃក្នុងដែលបានផ្តល់ជូនកន្លងមក ។

ការវាយតម្លៃ

ការត្រួតពិនិត្យលើភាពសមស្របចំពោះសកម្មភាពការងារ ដែលបានបង្កើតឡើងធៀបជាមួយបទពិសោធន៍ល្អៗ ប៉ុន្តែមិនមែនជាការត្រួតពិនិត្យភាពអនុលោម ។

៩- ការកំណត់ពេលវេលា

ពេលវេលាដែលផ្តល់ជូនការងារនីមួយៗនៅក្នុងផែនការយុទ្ធសាស្ត្រសវនកម្មមានពេលវេលាសម្រាប់ការជ្រើសរើសដំណើរការមកធ្វើសវនកម្ម សកម្មភាពសវនកម្មផ្ទាល់ និងការត្រួតពិនិត្យឯកសារការងារ និងរបាយការណ៍សវនកម្ម។ ការកំណត់ពេលវេលាបង្ហាញក្នុងផែនការយុទ្ធសាស្ត្រសវនកម្មបានសន្មតថាប្រព័ន្ធត្រួតពិនិត្យត្រូវបានរំពឹងទុកថា នឹងមាន នៅនឹងកន្លែង។ ការធ្វើតេស្តលម្អិតនឹងត្រូវធ្វើតែនៅកន្លែងដែលសវនកម្មបង្ហាញថា ប្រព័ន្ធត្រួតពិនិត្យផ្ទៃក្នុងផ្តល់ការធានារ៉ាប់រងមានកំណត់ ឬគ្មានសោះដល់ថ្នាក់ដឹកនាំជាន់ខ្ពស់ ហើយពេលវេលាបន្ថែមនឹងត្រូវទាមទារដើម្បីធ្វើតេស្តលម្អិតនោះ ។

១០- ការវាយតម្លៃគោលបំណងនៃការត្រួតពិនិត្យហានិភ័យ

ការវាយតម្លៃប្រសិទ្ធផលរួមនៃការត្រួតពិនិត្យឱ្យត្រូវនឹងគោលបំណងនៃការត្រួតពិនិត្យហានិភ័យនឹងត្រូវធ្វើឡើង។ ការវាយតម្លៃដែលផ្អែកតែលើការងារសវនកម្ម គឺមាន៖

ការធានាសំខាន់

មានន័យថាការត្រួតពិនិត្យផ្ទៃក្នុងមានហើយអាចធានានិរន្តរភាព និងសមិទ្ធផលខ្ពស់ចំពោះ គោលបំណងត្រួតពិនិត្យ និងគោលបំណងរបស់សវនដ្ឋាន ។

ការធានាភាពសមហេតុផល

មានន័យថាមានបរិមាណត្រួតពិនិត្យផ្ទៃក្នុងសមស្រប តែអាចមិនត្រូវបានដាក់ឱ្យប្រតិបត្តិដោយប្រសិទ្ធផលគ្រប់ពេលទាំងអស់នោះទេ ។



ការវាយតម្លៃហានិភ័យ

មានន័យថាការត្រួតពិនិត្យដែលមានមិនគ្រប់គ្រាន់ធានាឱ្យមាននិរន្តរភាព និងសមិទ្ធផលខ្ពស់ចំពោះគោលបំណងត្រួតពិនិត្យឡើយ ។

គ្មានការវាយតម្លៃ

មានន័យថាមូលដ្ឋានគ្រឹះនៃការត្រួតពិនិត្យផ្ទៃក្នុងបែកបាក់ ឬអសកម្ម ។

១១- ការរៀបចំរបាយការណ៍

សម្រាប់ការងារសវនកម្មនីមួយៗ ត្រូវមានរបាយការណ៍ដោយឡែកៗមួយ សម្រាប់ជូនថ្នាក់ដឹកនាំ។ របាយការណ៍នីមួយៗត្រូវរៀបចំតាមស្តង់ដាររបាយការណ៍សវនកម្ម។ របាយការណ៍សង្ខេបត្រូវបានរៀបចំចេញពីរបាយការណ៍សវនកម្មនីមួយៗ សម្រាប់ **ប្រធានស្ថាប័ន** ដើម្បីផ្តល់ទិដ្ឋភាពរួមទៅលើការងារសវនកម្ម សេចក្តីសន្និដ្ឋាន និងមតិ ឆ្លើយតបរបស់សវនដ្ឋាន។ ប្រធាននាយកដ្ឋានសវនកម្មផ្ទៃក្នុងនឹងរៀបចំនូវរបាយការណ៍ទៀងទាត់ជូនដល់ **ប្រធានស្ថាប័ន** អំពីវឌ្ឍនភាពធៀបជាមួយផែនការនិងបម្រុងប្រយោជន៍ដែលចាំបាច់គួរធ្វើ ។

របាយការណ៍សវនកម្មបូកសរុបប្រចាំឆ្នាំនឹងត្រូវបានរៀបចំក្រោយផែនការ ការងារសវនកម្មបញ្ចប់ដែលមានបញ្ហាដូច្នោះ៖

- ការងារសវនកម្មដែលសម្រេចបានធៀបនឹងផែនការសវនកម្មនិងពន្យល់ពីបម្រែបម្រួល ខុសពីផែនការបានអនុម័ត ។
- អនុសាសន៍សវនកម្មដែលមិនបានទទួលការយកចិត្តទុកដាក់ឱ្យបានត្រឹមត្រូវពីថ្នាក់ដឹកនាំសវនដ្ឋាន។
- ការបញ្ចេញមតិលើការវាយតម្លៃលើភាពគ្រប់គ្រាន់និងប្រសិទ្ធផល នៃដំណើរការគ្រប់គ្រងហានិភ័យប្រព័ន្ធត្រួតពិនិត្យផ្ទៃក្នុង និងវិសាលភាពមួយដែលថ្នាក់ដឹកនាំក្រសួងរៀបចំដែនដី នគរូបនីយកម្ម និងសំណង់ អាចជឿទុកចិត្តបានយោងតាមស្តង់ដារសវនកម្ម ។

១២- កិច្ចសហការជាមួយអាជ្ញាធរសវនកម្មជាតិ

សវនកម្មផ្ទៃក្នុងនឹងសហការជាមួយអាជ្ញាធរសវនកម្មជាតិអនុលោមតាមច្បាប់សវនកម្មនៃព្រះរាជាណាចក្រកម្ពុជាដើម្បីអាចឱ្យអាជ្ញាធរសវនកម្មជាតិកាត់បន្ថយការងារត្រួតគ្នាដែលខ្វះខាតដល់សវនដ្ឋាន និងអាចឱ្យអាជ្ញាធរសវនកម្មជាតិសម្រេចចិត្តជឿជាក់លើការងារសវនកម្មផ្ទៃក្នុងរបស់នាយកដ្ឋាន។ នាយកដ្ឋានសវនកម្មផ្ទៃក្នុងនឹងពិចារណារាប់បញ្ចូលទាំងបញ្ហាដែលបានកំណត់ដោយអាជ្ញាធរសវនកម្មជាតិ ក្នុងវិសាលភាពការងារសវនកម្ម ដែលការងារទាំងនេះពាក់ព័ន្ធនឹងផ្នែកដែលបានរាយនាមទៅក្នុងផែនការនេះ ។ ក្នុងន័យនេះ ការងារសវនកម្មជាមួយអាជ្ញាធរសវនកម្មជាតិ ត្រូវបានរំពឹងទុកថាបានសម្រេចតាមគោលបំណងសវនកម្ម។



១៣- ផែនការកំណត់ និងការទទួលខុសត្រូវ

ការត្រួតពិនិត្យផ្ទៃក្នុងអាចផ្តល់ត្រឹមតែការធានារ៉ាប់រងមួយសមហេតុផលប៉ុណ្ណោះតែនឹងមិនផ្តល់ការធានារ៉ាប់រងដាច់ខាតមិនឱ្យខុស ឬបាត់បង់ឡើយ។ កំហិតលើការធានារ៉ាប់រងរួមមានលទ្ធភាពមួយ ឬច្រើននូវស្ថានភាពដូចជា សកម្មភាពត្រួតពិនិត្យបានត្រូវវិធាន ដោយការត្រូវរៀនរាល់មនុស្សម្នាក់ ច្រើនគ្នាកំហុសឆ្គងរបស់មនុស្ស ឬការបំពានលើការ ត្រួតពិនិត្យដោយថ្នាក់ដឹកនាំ។ លើសពីនេះ គ្មានការធានារ៉ាប់រងណាដែលអាចធានា ឱ្យការត្រួតពិនិត្យបន្តដំណើរការប្រកបដោយប្រសិទ្ធផលរហូតក្នុងពេលអនាគតនោះទេ ឬថាការត្រួតពិនិត្យមានគ្រប់គ្រាន់ហើយអាចកាត់បន្ថយហានិភ័យ ដែលនឹងអាចកើត ឡើងនាពេលអនាគត។

ការទទួលខុសត្រូវដើម្បីឱ្យមានប្រព័ន្ធត្រួតពិនិត្យផ្ទៃក្នុងរឹងមាំមួយជាបន្ទុករបស់ថ្នាក់ដឹកនាំហើយការងារដែលបំពេញដោយសវនកម្មផ្ទៃក្នុងគួរតែត្រូវបានផ្អែកលើការកំណត់ ចំណុចខ្លាំង និងខ្សោយដែលអាចមាននោះទេ។ ដូចគ្នាដែរ ក៏មិនគួរតែផ្អែកលើការងារ សវនកម្មផ្ទៃក្នុងឱ្យកំណត់បាតុភាពកេងបន្លំ ឬភាពមិនប្រក្រតីបានទាំងអស់ទេប្រសិនបើមាន ថ្វីត្បិតតែថានីតិវិធីសវនកម្មត្រូវបានរៀបចំឱ្យមានលទ្ធភាពល្អ អាចរកឃើញ នូវការខូចខាតជាសារវ័ន្ត។ សូម្បីតែមានប្រព័ន្ធត្រួតពិនិត្យរឹងមាំក៏មិនធានាថា រកឃើញនូវការសុំគ្រលីផងដែរ។

ការរឹងពាក់ត្រូវធ្លាក់ទៅលើថ្នាក់ដឹកនាំ ក្នុងការផ្តល់ជូនសវនកម្មផ្ទៃក្នុងនូវការអនុញ្ញាត ពិនិត្យដល់បុគ្គលិកដល់ការកត់ត្រាតាមកុំព្យូទ័រ ដោយដៃអំពីការងារគណនេយ្យ ប្រតិបត្តិការ។ ការជឿទុកចិត្តនឹងត្រូវផ្តល់ដល់ថ្នាក់ដឹកនាំនូវភាពត្រឹមត្រូវតាមច្បាប់នៃឯកសារ។ នាយកដ្ឋានសវនកម្មផ្ទៃក្នុងនឹងរាយការណ៍ជូន **ប្រធានស្ថាប័ន** ជាការប្រញាប់ នៅពេលសង្ស័យថាមានការបន្តនៅក្នុងអំឡុងពេលធ្វើសវនកម្ម។

ថ្នាក់ដឹកនាំក្រសួងរៀបចំដែនដី នគរូបនីយកម្ម និងសំណង់ ទទួលខុសត្រូវចាត់វិធានការស៊ើបអង្កេតសមស្របមួយ នៅពេលការកេងបន្លំដែលសង្ស័យត្រូវបានរកឃើញ។ ការទទួលខុសត្រូវរបស់នាយកដ្ឋានសវនកម្មផ្ទៃក្នុង គឺត្រូវស៊ើបអង្កេតថា តើមានបរាជ័យណាមួយនៃការត្រួតពិនិត្យផ្ទៃក្នុងដែលជំរុញឱ្យមានការកេងបន្លំកើតឡើង។ ការស៊ើបអង្កេតក្នុងករណីបែបនេះ នឹងធ្វើទៅតាមការណែនាំពី **ប្រធានស្ថាប័ន**។ ការងារអង្កេតនឹងជាការងារបន្ថែមទៅលើកម្មវិធីសវនកម្មត្រូវបានអនុញ្ញាត។

ប្រធាននាយកដ្ឋានសវនកម្មផ្ទៃក្នុងត្រូវធានាការមាននូវធនធានសម្រាប់បង្កើនគំនិតនៃបរិស្ថានត្រួតពិនិត្យផ្ទៃក្នុង។ នាយកដ្ឋានសវនកម្មផ្ទៃក្នុងត្រូវទទួលខុសត្រូវក្នុង ការកំណត់ឱ្យគ្រប់គ្រាន់អំពីចំនួនថ្ងៃសវនកម្ម និងទំហំផែនការសវនកម្មដោយអនុលោមតាមច្បាប់សវនកម្ម អ្នកពាក់ព័ន្ធ និងថ្នាក់ដឹកនាំក្រសួងរៀបចំដែនដី នគរូបនីយកម្ម និងសំណង់ ។

